



B. Bueninck

(1864 - 1933)

Bernardus Bueninck is geboren in Arnhem en studeerde van 1885 tot 1888 vermoedelijk aan de tekenacademie in Rotterdam. Tot 1889 werkte hij in Vorden. Sedert 1894 was hij tekenleraar aan de Gemeentelijke Burgeravond-school en een jaar later ook aan de Gemeentelijke H. B. S. in Groningen.

Bueninck heeft zijn sporen verdiend op het terrein van de aardrijkskundige schoolplaten. Hij heeft maar een paar leesboeken geïllustreerd. Net als bij W. K. de Bruin zijn de tekeningen door de reproductiemethode gereduceerd tot grijze, vlekkerige voorstellingen. De originelen zijn aardige grijs-wit aquarellen.

Bueninck illustreerde omstreeks 1896 *In en Om de School*, het leesboek voor de middelklassen der christelijke scholen, door A. G. Schilp en H. Wagenvoort. Uit deze serie leesboeken komt het verhaal van Alida, geciteerd op pagina 40. De schrijvers zijn zich niet bewust van de stroom van ellende, die ze uitstorten over de jeugdige lezers. Ze beweren dat: 'Ieder die de lesjes met aandacht leest zal 't naar we vertrouwen duidelijk worden, door welke beginselen wij ons bij 't schrijven van dit stel leesboeken hebben laten leiden. Van harte hopen we dat onze arbeid onder 's Heren zegen der Christelijke school ten goede moge komen' etc.¹ Er wordt zoals te doen gebruikelijk geen woord gewijd aan Bueninck.

De illustraties zijn zeer afwisselend van kwaliteit. Bij 'Van twee kinderen die de hemel zochten' is de voorstelling redelijk. Het grote bos is echter helemaal geen spannend donker woud maar een keurig soort oprijlaan. Wat een verschil met de boomstammen met monsterlijke gezichten zoals Rackham² ze tekende! Men mist in deze illustraties van Bueninck iedere vorm van spanning.

Een andere keer, zoals bij 'Twee helden' een illustratie van twee konijntjes, is er wel sprake van een stemmige achtergrond. De dieren zijn leuk getekend. De meeste illustraties voor *In en Om de School* zijn niet veel beter dan de gewraakte goedkope prentenboeken uit die tijd.

Bueninck bereikte pas een hoog niveau in zijn aardrijkskundige wandplaten. In dit genre is hij mijns inziens de beste van de schilders die aan deze serie meewerkten. Zijn composities springen eruit, omdat hij van onverwachte hoeken zijn onderwerpen beziet. De voorstellingen zijn afwisselend zeer detaillistisch en symmetrisch (Het Centraal Station in Amsterdam) of juist heel schetsmatig en schilderachtig (Het Badstrand te Scheveningen).

Het is boeiend om twee gezichten op Kampen naast elkaar te leggen, gezien door Gabriëlse en door Bueninck. De eerste geeft een traditioneel overzicht in vogelvlucht terwijl Bueninck vanaf de hoogte van de daken Kampen bekijkt. Het is een sublieme plaat met de rode dakpannen als vro-



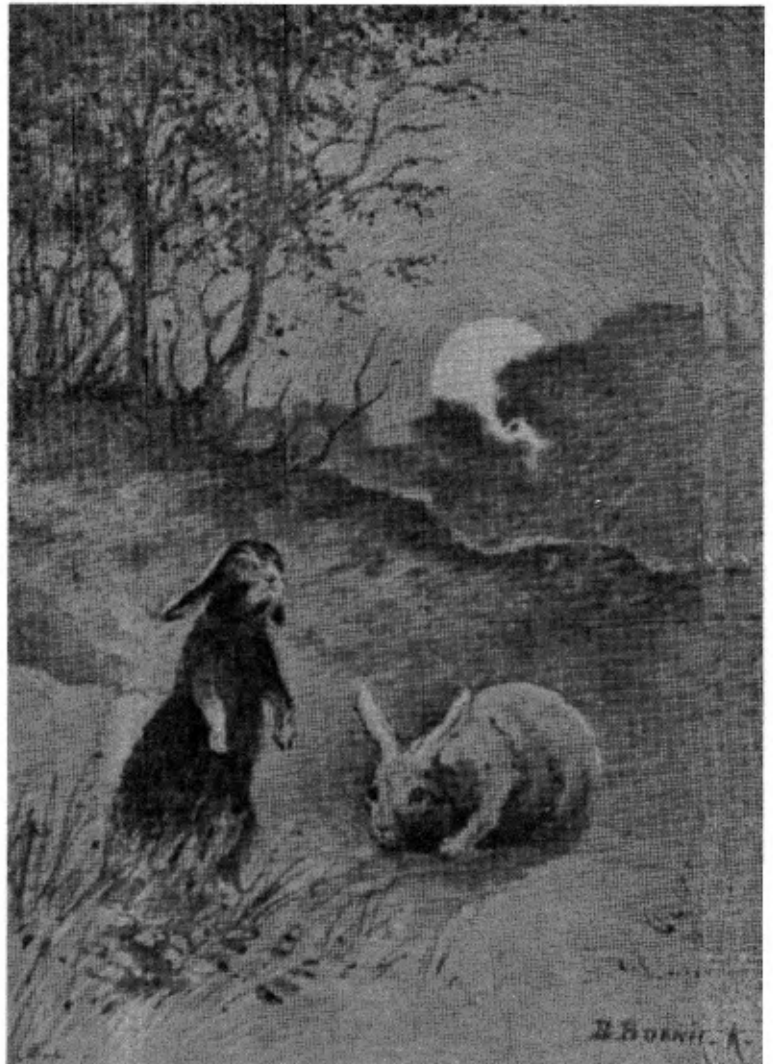
Uit 'In en om de school'

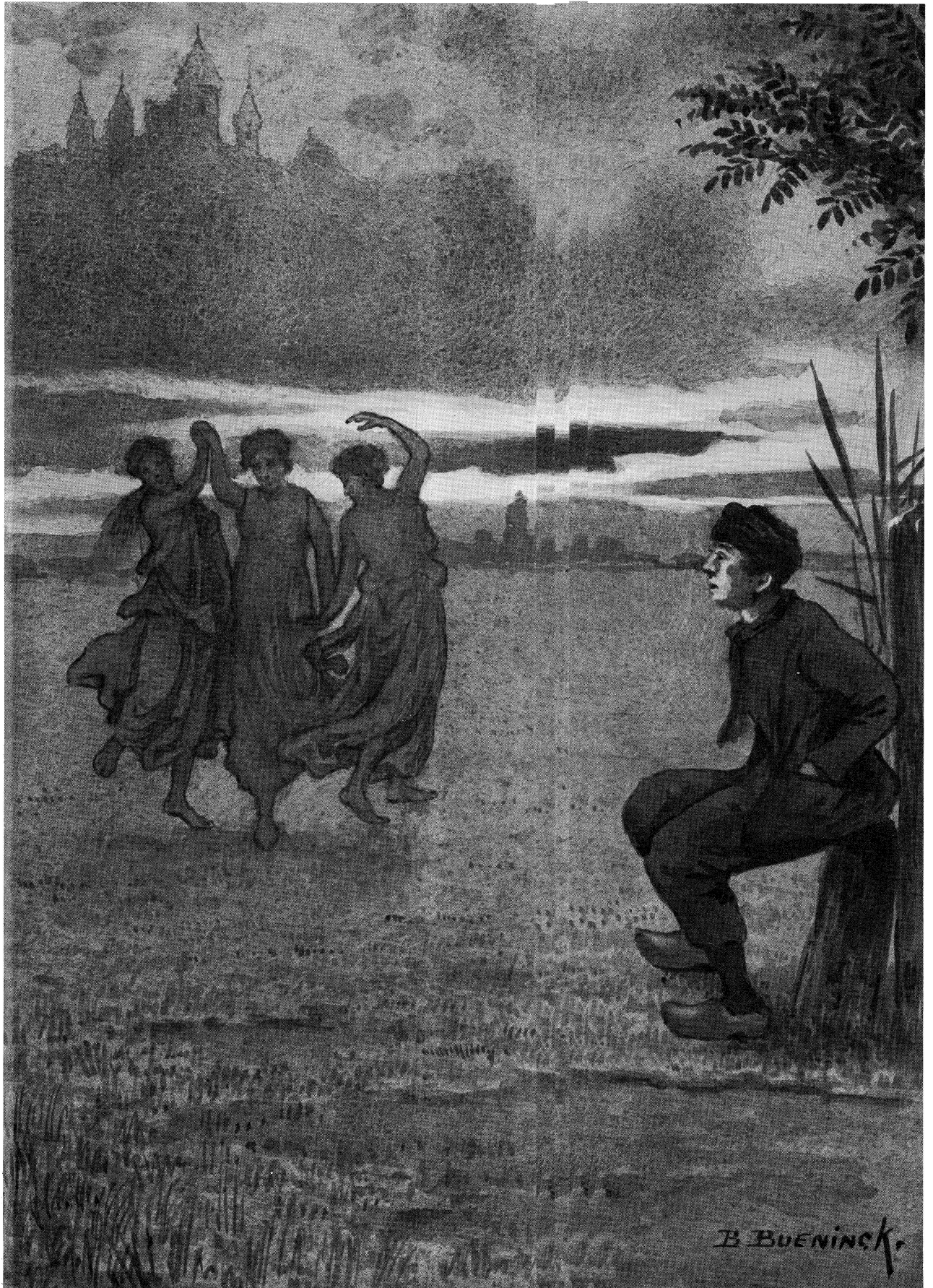
lijk zwaartepunt in het geheel. De aquareltechniek van Bueninck leende zich uitstekend voor zijn prachtig helder kleurgebruik. (Zie pagina 133).

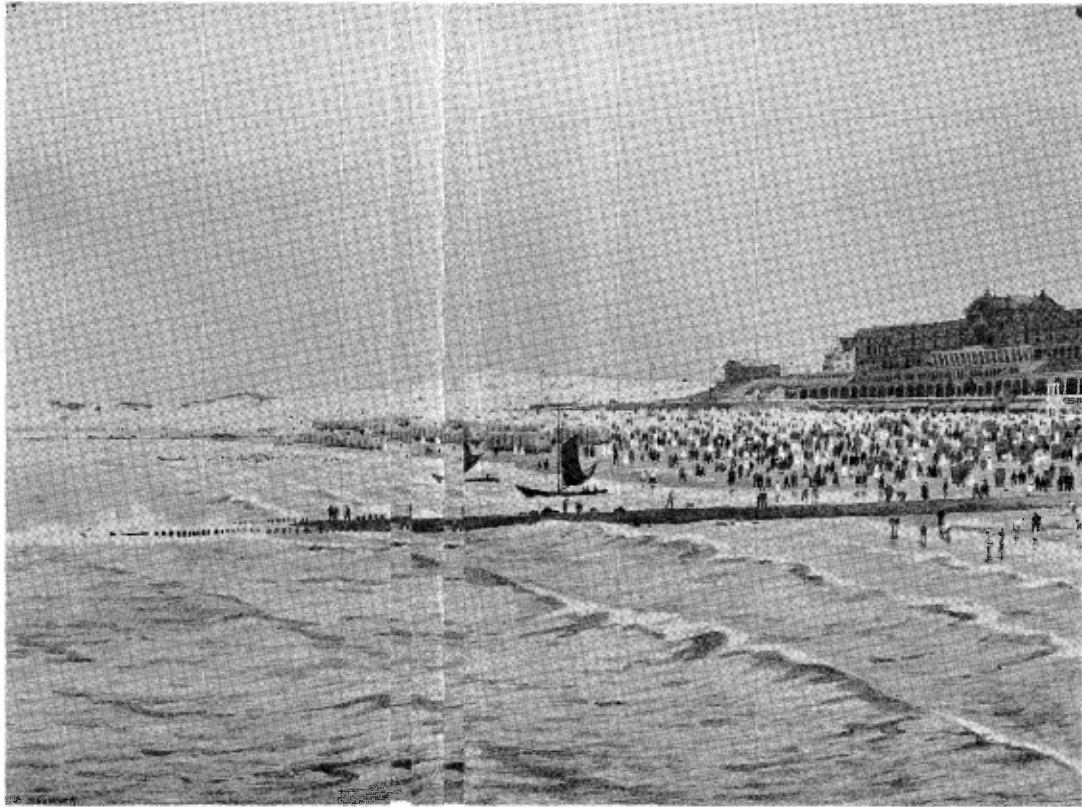
Zoals geen ander van zijn collega's durft hij zijn voorstelling vaag te houden. Zie bijvoorbeeld één versie van Scheveningen. Bij een andere uitbeelding van hetzelfde onderwerp heeft hij het strand 'gestoffeerd'. Dat wil zeggen: aangekleed met stoeltjes, badgasten etc., en dit alles meer op de voorgrond geplaatst. (Zie pagina 115).

Eén van zijn bekendste platen is 'Het Centraal Station'. Hier zien we de 'schoolsere' benadering: heel precies en rechtlijnig zijn de bijzonderheden van dat station weergegeven. De plaat valt vooral op door de Blooker-reclame, hetgeen toeval is. (Zie pagina 120).

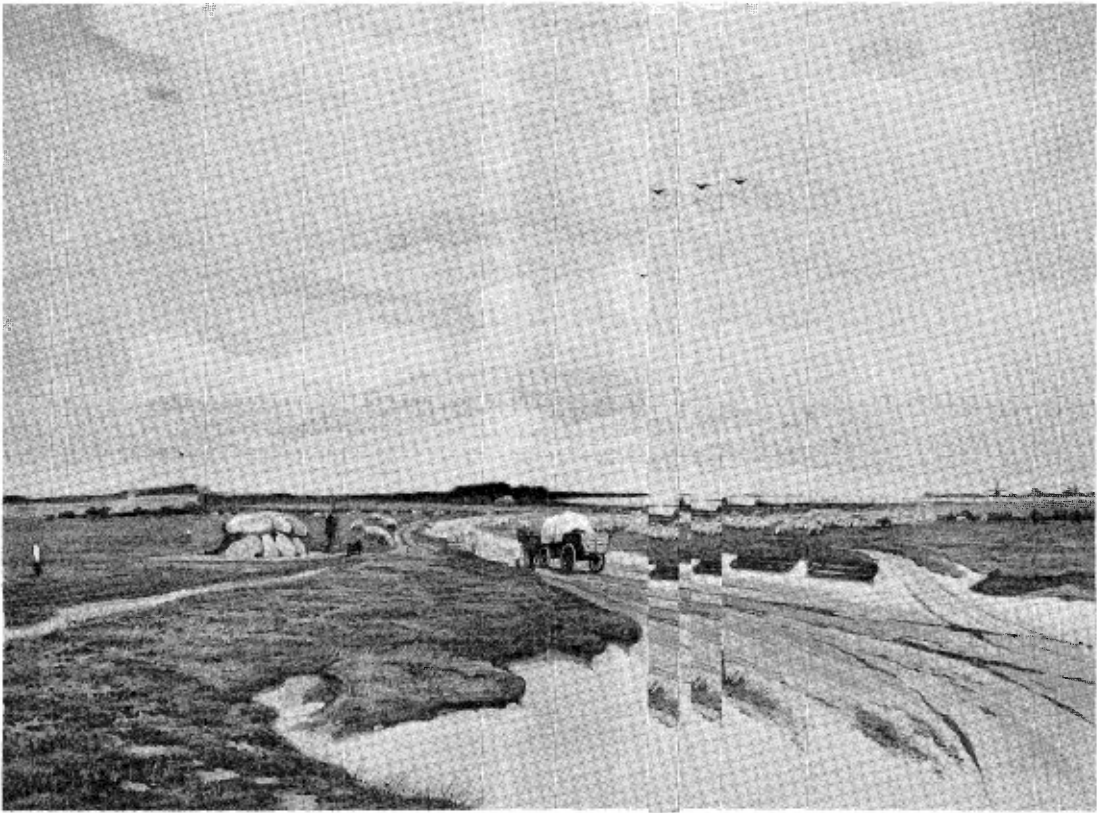
Bij het bekijken van Buenincks wandplaten kan men, zonder reserve genieten van het schoons dat Nederland vroeger te bieden had.





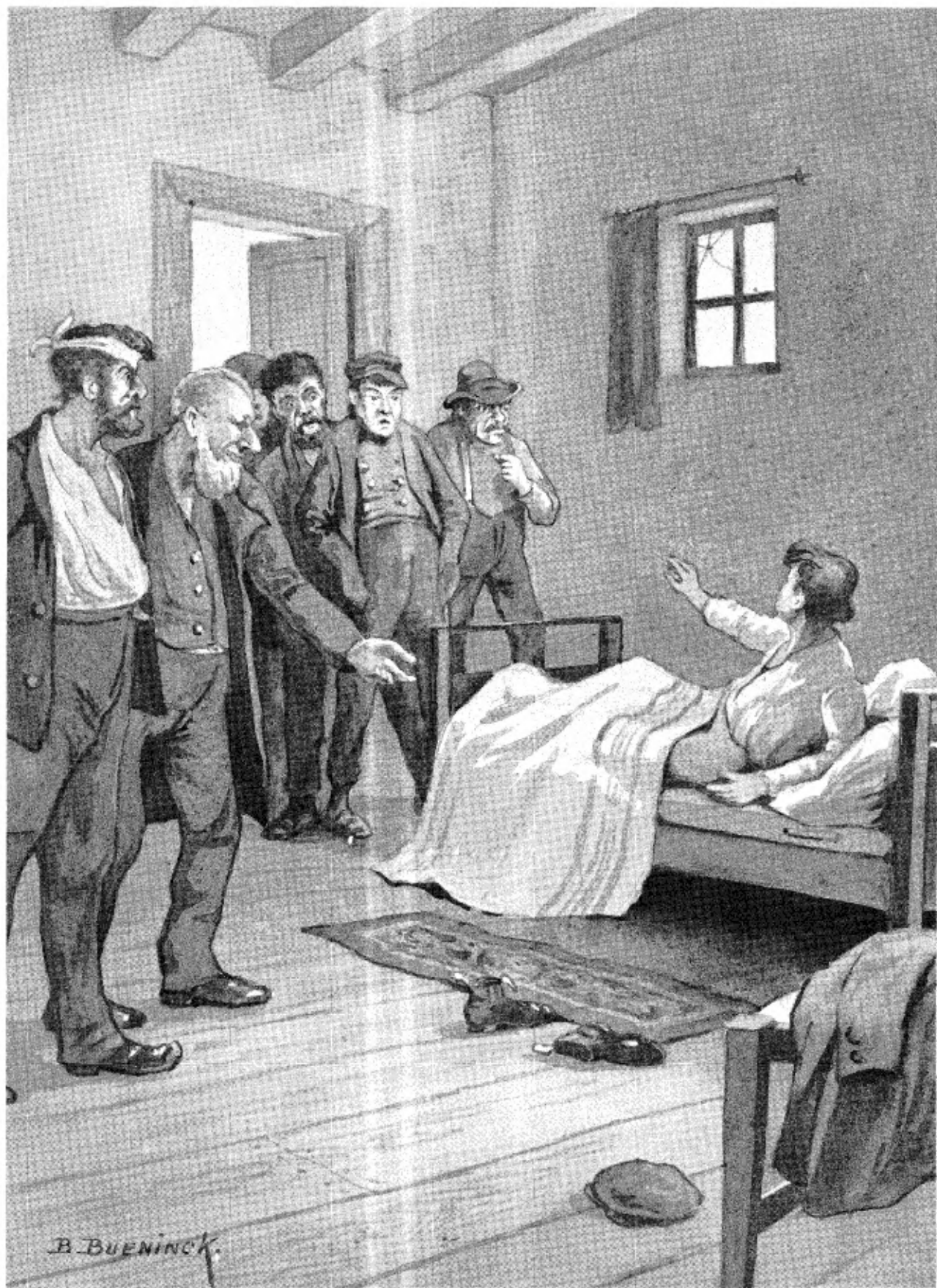


Het Badstrand te Scheveningen, schoolplaten
Links: uit 'Zonnestralen'

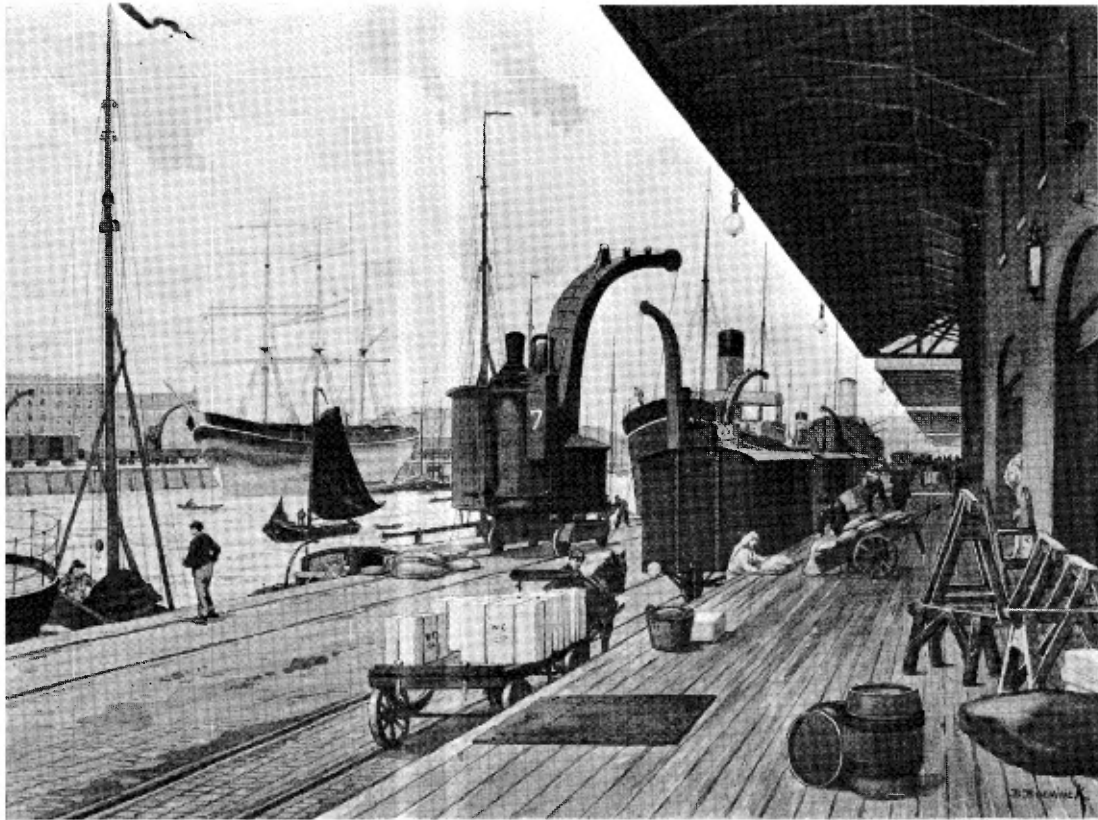


De Heide bij Tinaarlo, schoolplaat

Rechts: uit 'Zonnestralen'







Spoorhaven te Rotterdam, schoolplaat

Links: uit 'Zonnestralen'



Het Centraal Station, schoolplaat

Rechts: uit 'Zonnestralen'

