

het oog van den blinde

Het was midden in het drukke stads-gewoel van Amsterdam, een punt, waar het oversteken menigeen zoo nu en dan nog „hoofdbrekens” geeft, niettegenstaande het feit, dat het verkeer over het algemeen in de hoofdstad behoorlijk geregeld is, dat ieders aandacht getrokken werd door een prachtige, zwarte hond, die een blinde rustig door de drukte heenbracht. Een verschijning in het dagelijksche leven, waarvoor men steeds opnieuw niet alleen aandacht, doch vooral bewondering heeft. Een hond, die zich door niets laat afleiden, die „zoo heel gewoon” doet, eigenlijk precies, alsof 't zoo hoort. In omliggende landen, die den oorlog 1914—18 meemaakten, kende men ze na den vrede reeds vrij spoedig. Wie b.v. wel eens in Berlijn was, kon daar vaak het tooneeltje van den blindengeleidehond aanschouwen. Ook in ons land werd er meer en meer aandacht aan besteed; het uiteindelijke gevolg was de oprichting van de School voor blindengeleidehonden, in Watergraafsmeer (Amsterdam-Oost), de eenige school op dit gebied hier te lande.

Vooraf den laatsten tijd wordt 't werk dezer inrichting sterk naar voren gebracht; er wordt sinds kort een krachtige propaganda gevoerd, en dit, gevoegd bij hetgeen we zagen op dat drukke verkeerspunt in de city, heeft ons een dezer dagen geleid naar het terrein en de gebouwen der school, waar de administratrice, mejuffrouw Dr Joh. W. A. de Stoppelaar, ons van dit mooie werk verteld heeft.

Mooie arbeid, want dat is het ongetwijfeld, wat daar geschiedt! Op 30 September 1935 heeft H.K.H. Prinses Juliana deze school geopend, waar sindsdien tientallen dieren zijn afgericht en afgeleverd. De totale capaciteit bedraagt 40 honden per jaar; in 't afgelopen jaar zijn er 38 afgeleverd, in 1938 iets

Honden als gids en trouwe kameraad. Veiligheid en levensvreugde voor hen, die het gezichtsvermogen missen.

minder: 27. Elk jaar zijn het er echter meer. Dit feit geeft reden tot voldoening en dankbaarheid, er blijkt uit, dat de blindengeleidehond zich langzamerhand in ons land een zekere plaats heeft weten te veroveren. De geleidehondenschool heeft ten volle aan de verwachtingen beantwoord en zij, die meenden, dat een eigen inrichting voor ons land geen reden van bestaan had, hebben volkomen ongelijk gekregen! Een vergelijking met België b.v. valt ten gunste van Nederland uit: de centrale school daar te lande, gevestigd te Maffels, slaagt er niet in, jaarlijks meer dan 10 à 12 honden te plaatsen. Ook hieruit blijkt dus, dat de Amsterdamsche school een goeden naam bezit.

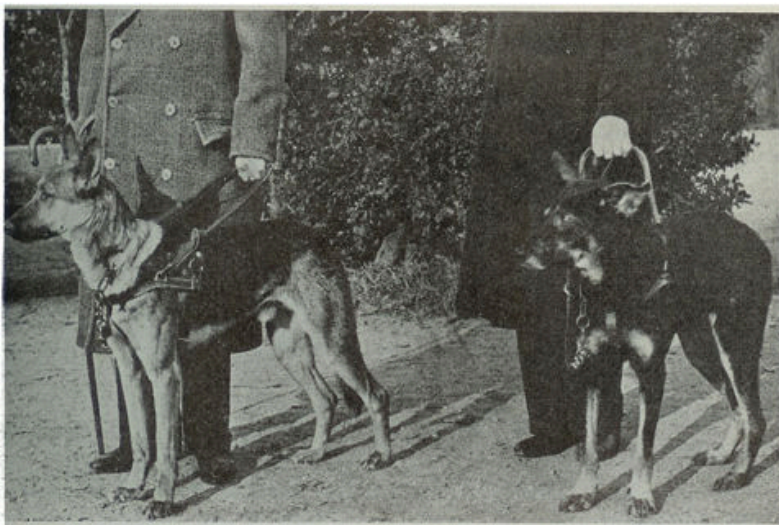
Hoe gaat het nu eigenlijk daar in Watergraafsmeer toe? Welke honden zijn voor dit werk geschikt, en hoe lang duurt het, alvorens het dier de trouwe gids en trouwe kameraad van een blinde is, wanneer hij beteekent: veiligheid en levensvreugde voor hen, die het gezichtsvermogen missen?

Er moeten nu eenmaal aan de dieren bepaalde eischen gesteld worden, waarvan allereerst genoemd zij de leeftijd, welke van 1 jaar tot ten hoogste 2½ loopt. Na het tiende jaar wordt de hond alleens minder geschikt om als geleider op te treden. Een bepaald ras is niet zoozeer van noode: men ziet (in een ruime kennel met modelnachtthokken) herders, St Bernardshonden, bouviërs e.a. Elke hond komt veertien dagen



Op weg door de bosschen

in quarantaine, ten einde getest te worden. Een zeer belangrijke taak van den leider der school (technisch leider is de heer Ph. van der Most) en van de beide instructeurs is het, de gekochte en geschonken honden te selecteeren, om te zien, wat er in zit. Maar eveneens, om dan voor iederen blinde het dier te vinden, dat voor hem of haar het meest geëigend is. Er zijn vele blinden, bij wie de hond onmisbaar is tot steun in hun werk, zooals pianostemmers, muziekleeraren, handelsreizigers e.a. Het meest sprekend geval is dat van den blinden pluimveehouder, die met zijn hond zijn geheele bedrijf zelfstandig voert. In het algemeen zijn de reuen geschikter als geleidehond dan de teven: de eerste zijn actiever, gemakkelijker te verkrijgen, en bij het mannelijke dier is een grotere continuïteit in de toewijding aan het werk en de concentratie te verwachten, dan te dien opzichte in de instinctwereld van 't vrouwelijke dier voorkomt. De blinde, die een hond verlangt, vult daarvoor een modelformulier in, dat 23 vragen bevat (zijn lichaamsgesteldheid, de bijzondere eischen voor wat betreft beroepsuitoefening en omgeving, waaraan de hond moet voldoen en het toekomstige milieu voor 't dier). Komt de blinde aan de school, dan moet hij zich eerst met inrichting en omgeving vertrouwd maken, waartoe een nauwkeurig uitgevoerde reliefuitvoering in schaal 1 op 100 dient, waarop alles afgetast kan worden: inrichting van het gebouw, werkterrein, met de verkeersobstakels en kennels. Een ander reliefbouwsel is de omgeving van de school,



Gereed voor de wandeling



Een prachtexemplaar

de straten en zijstraten, waarin de blinde met den hond zal oefenen. Er is een stratencomplex in het klein, met stoepen, vuilnisemmers, een brievenbus en een bruggetje en alle andere hindernissen, die een blinde en zijn geleidehond maar op hun wandeling kunnen ontmoeten, ja zelfs onstoffelijke hindernissen in den vorm van smakelijke geurtjes van worst en beentjes . . . want ook dat zijn hinderpalen, althans voor een niet-afgestudeerden geleidehond.

De africhting

Hoe lang heeft de hond nodig, voor hij de eerste beginselen der geleide-kunde geleerd heeft? Hierop is geen vaststaand antwoord te geven: 't hangt af van het bevattingsvermogen van het dier. Meestal belooft het 2 à 3 maanden, soms ook wel eens 5 of 6.

De africhting is uiteraard een zéér moeilijk werk; het geschiedt door de beide instructeurs, dierenvrienden bij uitstek! Onder leiding dezer beiden wordt den dieren geleerd in een harnachement van lederen riemen te loopen, waaraan een beugel is bevestigd, welke hun meester in de linkerhand houdt. Tot de verdere uitrusting behoort een schakelhalsketting, die een rinkelend geluid maakt en daardoor door den blinde kan worden opgemerkt. Ten slotte een witgeschilderde stok, die den blinde op straat in zijn rechterhand heeft, en waarmee hij van de aanwezigheid van een muur of stoep op de hoogte komt. De beugel is als het ware het gevoelsorgaan, waaraan de blinde merkt, wat er in zijn geleider omgaat. Komt men bij hindernissen, de hond houdt stil of loopt zachter (dit is hem door den instructeur geleerd), de blinde onderzoekt met zijn witten staf de voor hem liggende hindernis en neemt zijn maatregelen. Het is de blinde, die den hond commandeert: vooraan! (dat is: recht uit), of links af! resp. rechts af! — dat zijn de bevelen welke hij verstaat. Maar tegen de hindernissen heeft het dier, niet de mensch,

te waken: daarvoor is hij afgericht, het is om zoo te zeggen zijn vak. De blinde en zijn hond hebben ieder hun taak, zij werken samen, en uit die vertrouwde samenwerking komt het groote resultaat: dat de blinde zich zonder menschelijke hulp op straat, zelfs in de drukste straten, bewegen kan. Ziet u maar zelf, wanneer u een blinde met zijn of haar geleidehond tegenkomt (maar *stoort* u hem niet), zij doen het samen en afleiding schaaft! Slechts een heel enkele maal kan een mondelinge raadgeving wel eens op haar plaats zijn. Maar voorop staat: zij doen het alleen! En hoe! Laat ik u hiervan een paar staaltjes vertellen, een paar uit de haast talloze die te vertellen zouden zijn.

Er is een blinde handelsreiziger, die met behulp van zijn hond zijn *beroep* uitoefent, even goed als vroeger in den tijd, toen hij nog ziende was. Naar allerlei plaatsen van het land gaan zij samen, eerst naar het stationsperron waar zij wezen moeten om hun trein te vinden, dan in de coupé die geschikt is voor hen, de hond moet een derde-klasse zoeken, maar dit *kàn* hij, hij weet het verschil, en hij weet óók te zorgen, dat het een niet al te druk bezette afdeeling is. Wonderlijk! Maar het gebeurt alle dagen, en zooals baas en hond hun plaatsje in den trein gevonden hebben, zoo bereiken zij ook feilloos hun klanten in de gemeenten waar zij zijn moeten, en zoo keeren zij ook naar hun haardstede terug. Noem dit nu héél sterk, en ge hebt gelijk; maar goed gezien is het niets bijzonders, de voor dit werk geschikte honden (en dat zijn verreweg de meeste van een bepaalde grootte) kunnen er voor afgericht worden, voor een volledigen en correcten dienst. En dat zij, bij het vermijden van hindernissen een uitstekend begrip toonen van wat nu eenmaal van hen verlangd wordt, dat volgt uit het tweede voorbeeld van een blinde in Amsterdam.

Deze liep eens op een ochtend, zooals gewoonlijk, met zijn hond door het Vondelpark, altijd denzelfden weg tot aan den uitgang bij een bepaalde straat. Welnu, het had eens op een nacht te voren gestormd, en de blinde bemerkte tot zijn verbazing en met een zekere ongerustheid, dat hij anders liep dan gewoonlijk, want hij passeerde een plat bruggetje in plaats van een meer bollen vorm, en toen hij ten

slotte bij den uitgang van het park was gekomen en weer bij een straat kwam, vroeg hij een voorbijganger, waar hij eigenlijk was.

Dit was toevallig een parkwachter, die den blinde elken dag zag voorbijgaan: „U bent aan den gewonen uitgang gekomen,” zei hij, „maar op het pad, dat u gewoonlijk loopt, liggen een paar omgewaaide boomen: de hond heeft u langs een kleinen omweg hierheen gebracht!” — in *dit* geval was het schrander dier dus, uit noodzaak, toch voor een deel, de *geleider* geweest, hij bracht den blinde langs een geheel veiligen weg!

Met een — begrijpelijk — groot enthousiasme heeft mejuffrouw De Stoppelaar mij verteld en laten zien dit *prachtige* werk! Er is gelegenheid, na schriftelijke aanvraag, gericht aan de Ned. Geleidehondenschool (Middenweg 301, Amsterdam-Oost), deze school te bezoeken. Den laatsten tijd wordt, zooals in het begin van dit artikel bereids opgemerkt, op intensieve wijze propaganda en reclame gevoerd en ik weet, dat ik mejuffrouw De Stoppelaar een genoeg doe, als ik dit artikel besluit met de vermelding van het postgironummer: 275400. Voor slechts een gulden per jaar steunt men dit zegenrijke werk reeds.

En wie zou een blinde niet willen helpen? Zijn trouwe viervoeter beteekent immers voor hem niet meer of minder dan zijn . . . *herwonnen geluk!*

Kg.



Een slagboom moet gepasseerd worden. De „herder” heeft zijn meester gewaarschuwd.