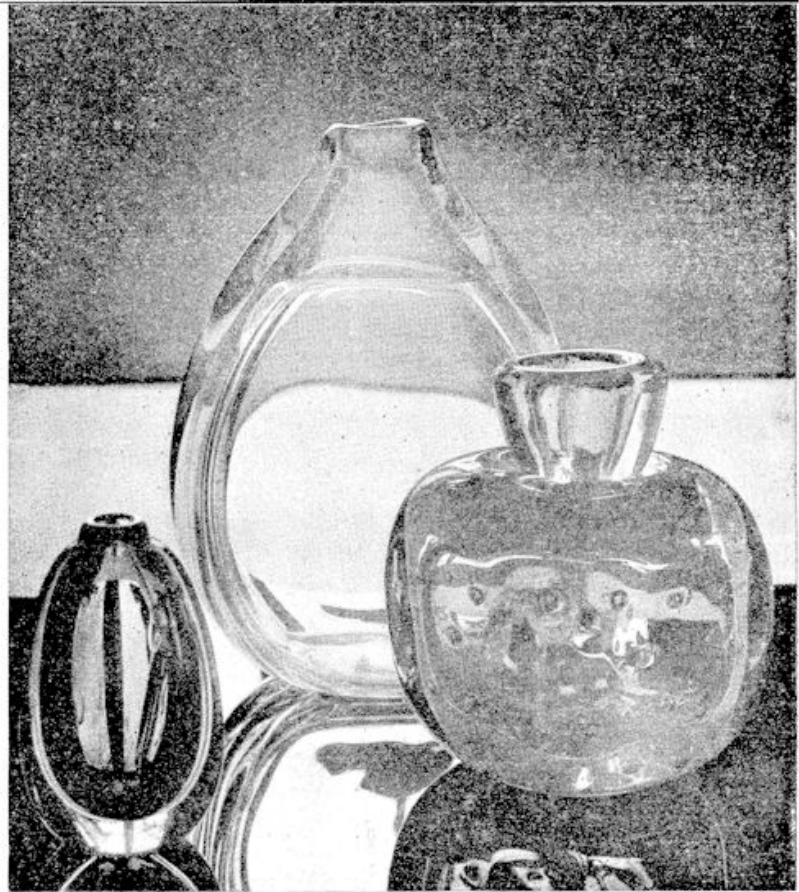


nederlandse kunstenaars

A. D. COPIER

DOOR IR. DAAN JANSEN



Het is nog maar kort geleden, dat velen in ons land, aan wie de beoefening der moderne glaskunst ter harte ging, werden opgeschrikt door de tijding, dat de Leerdamse glasfabriek in moeilijkheden verkeerde en haar bedrijf had stilgelegd.

Het alarmerend bericht heeft gelukkig niet enkel Leerdams bevolking verontrust, doch is aanleiding geweest, dat men in breder kring, dan tot dusver het geval was, zich de betekenis van een omvangrijke industriële onderneming, die tevens als een der centra van onze nationale kunstnijverheid mag worden beschouwd, bewust is geworden. Veler hoop is daarom gevestigd op het welslagen der pogingen, die aangewend worden om het in nood verkerend bedrijf van de ondergang te redden. Immers het gaat er niet slechts om of het nijvere Hollandse stadje aan de Linge van z'n voornaamste arbeidsgelegenheid zal worden beroofd — hetgeen op zichzelf al erg genoeg zou wezen — maar tevens of er wederom in de nog altijd niet uitge-raasde crisis-storm een instelling van grote culturele waarde ten onder zal gaan.

Met deze laatste woorden zeggen we niets te veel; immers, van Leerdam is de herleving van onze moderne glaskunst uitgegaan. Deze herleving is niet enkel voor de

glas-industrie van betekenis geweest. We kunnen gerust zeggen, dat de directie der Leerdamse glasfabriek baanbrekend werk heeft verricht, wat betreft de samenwerking van de groot-industrieel met de schep-pende kunstenaar.

Zij behoorde tot de eersten in ons land, die vooraanstaande kunstenaars als ontwer-pers van massa-producten aan haar be-drijf verbond en geheel naar de beginse-len, die destijds, vooral door de Duitse Werkbund, werden gepropageerd, de syn-these van kunst en techniek in het groot-bedrijf verwezenlijkte en de schone vorm bij de machinale vervaardiging, ook van de simpelste gebruiksartikelen niet langer veronachtzaamde.

De kunstzinnige directeur van de Leerdam-se glasfabriek is in deze de stuwende kracht geweest. Hij was het, die zich de be-kende architect en sierkunstenaar de Bazel tot artistiek medewerker verkoos; de Bazel, die veel glaswerk: serviezen, bloemvazen en bokalen voor Leerdam ontwierp, die de mogelijkheden van elke ambachtelijke werkwijze intuïtief scheen aan te voelen en wiens begaafdheid als scheppend kunstenaar zelden zo overtuigend aan den dag trad als toen hij in de oorlogsjaren met het Leerdamse fabriekaat de grondslag voor de



moderne glas-kunst in ons land heeft gelegd. Voor velen is de Bazels glaswerk een openbaring van nimmer vermoede schoonheid geweest, die zelfs in het eenvoudigste glazen voorwerp verborgen scheen. Doch ook anderen heeft de heer Cochius glas voor Leerdam laten ontwerpen: Berlage, Lanooij, de Lorm, Lebeau, Copier. . . .

Onder deze kunstenaars van het glas neemt A. D. Copier een uitzonderlijke plaats in. Sinds 1914 is hij in vaste dienst aan het bedrijf verbonden en sinds jaren de aesthetische leider van de kunstnijverheidsafdeling. Meer dan een der andere ontwerpers heeft hij in dagelijks contact gestaan met de werkplaatsen, waar het glas geblazen, geperst en geslepen werd. Hij weet, welke mogelijkheden in het glas verborgen liggen; hoever hij gaan kan, zonder het wezen van het materiaal geweld aan te doen. Veel in Copiers werk herinnert aan de Bazel; vooral in het gebruiksglas, dat beiden ontwierpen, is er verwantschap en merken we eenzelfde streven op naar de synthese van schoonheid en doelmatigheid. Alleen schijnt Copier zich minder streng aan een mathematisch stramien te binden en dit maakt dat zelfs z'n zakelijke werkstukken 'n spontaan karakter dragen. In het glaswerk van Copier uit de jongste periode treedt bovendien een schoonheids-element naar voren, dat van een zeer persoonlijke visie getuigt. Hij slaagt erin de vloeiende beweging van de gesmolten glasmasa in het voltooide werkstuk vast te leggen en daardoor in z'n kunst de fysieke toestand van 't glas, dat welbeschouwd geen vaste, maar 'n uiterst taaië, vloeibare substantie is, te accentueren.

Uiteraard stelt de doelmatigheid aan de ontwerper van zg. gebruiksglas beperkingen, die niet straffeloos kunnen worden genegeerd. De hoofdvorm van de meeste voor dagelijks gebruik bestemde glazen voorwerpen is door de eeuwen heen dezelfde gebleven; die van het wijnglas bv. sinds de tijd van de Romeinen niet noemenswaard veranderd. Wie in 'n toonzaal, waar modern glaswerk staat uitgesteld z'n ogen de kost geeft, ontdekt telkens opnieuw de oude vertrouwde vormen van schenkkannen en van bekens, van roemers en fluiten, zoals ze hem van de schilderijen onzer grote 17e eeuwse meesters bekend zijn.

Te verrassender is het daarom, dat onze

moderne glaskunstenaars bij het ontwerpen van gebruiksglas geen traditionele paden bewandelen, maar zonder zich aan zakelijke beperkingen te onttrekken, zulk een reeds zovele malen behandeld gegeven weten te variëren en met een nieuwe, originele oplossing voor den dag komen. Ook Copier heeft voortreffelijk gebruiksglas vervaardigd. In tegenstelling met Lanooij is hij afkerig van opgebracht ornament en zoekt zijn kracht in een zuivere, haast verpuurde vormgeving. Zijn glaswerk sluit zich dan ook aan bij het overheersend zakelijk karakter van onze moderne gebruikskunst. Hoe juist weet hij het contrast te benutten van de ijle, zacht vloeiende wanden van kannen en kelken en de kantigheid der massief gehouden geslepen stoppen en voeten! Evenals bij de Bazels glaswerk is de vorm van de kelken van een whiskey- of likeurstel het tegendeel van die van de karaf, waarmede de gedachte van het ledigen van de karaf in de glazen in de vorm van het glaswerk tot uiting komt.

Behalve in geblazen en geslepen glas heeft Copier ook in het geperste glas veel schoons bereikt. De techniek van het glasperen moet nog ouder wezen dan die van het glasblazen. In de 19e eeuw werd het geperste glas als iets minderwaardigs beschouwd en juist daarom als zeer geëigend voor de massa-productie, waarbij schoonheid geen rol speelde. Men is er echter in geslaagd aan het geperste glas een eigen karakter te hergeven, zodat het niet langer als een ordinaire imitatie van geslepen en geblazen glas behoefde te worden beschouwd. De Bazel ontwierp reeds serviezen van geperst glas voor Leerdam en Copier heeft zich op verdere veredeling van de veelgesmade bewerkingswijze toegelegd. Met de rhythmische deining van gegolfde oppervlakken heeft hij hoogst originele effecten bereikt, terwijl het geperste glas als ondoorzichtig materiaal zich wonderwel voor de meest uiteenlopende gebruiksvoorwerpen leent.

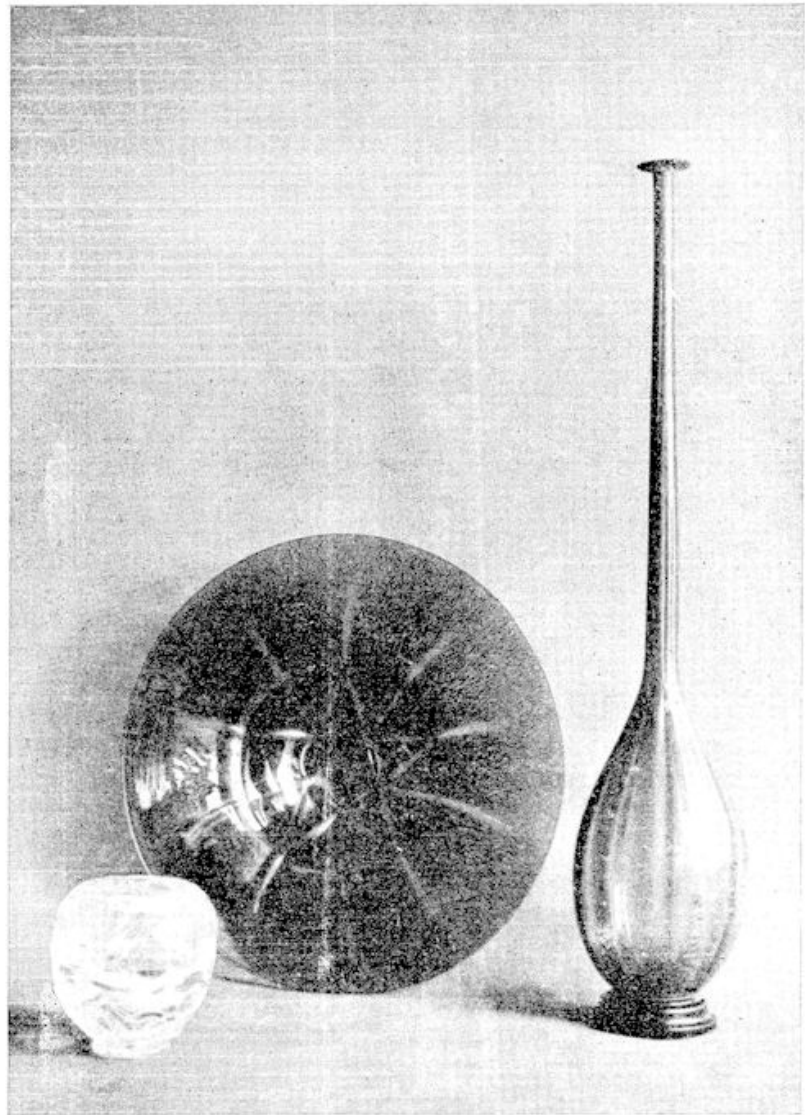
De vloeiende beweging in de structuur, die we zoëven aanduiden als iets zeer kenmerkends voor de glaskunst van Copier, valt ons vooral op in de pullen en vazen, die hij ontwierp. In 1925 is Lebeau, als we ons goed herinneren, begonnen met bloemvazen te ontwerpen, die voor het schicken



van één bepaalde soort bloemen zich in 't bijzonder leenden. Bloemvazen dus van zeer uiteenlopende afmeting en soort. Copier heeft deze collectie, die als verkoopsobject zeer geslaagd bleek, met originele werkstukken verrijkt, sommige bonkig en zwaar als metaal, andere weer van fragieler structuur, ijl als... glas.

Ook Lanooij heeft vazen en pullen ontworpen. Hij was echter van huis uit ceramist; hoe goed hij zich ook met het glas vertrouwd maakte, herinnert zijn werk toch altijd nog even aan de niet minder edele sierkunst, die op de draaischijf wordt beoefend. Copier heeft zich ongetwijfeld veel intenser met de glastechiek vertrouwd gemaakt. Daarbij heeft hij een zeer ontwikkeld kleurgevoel en weet van de velerlei kleurschakeringen in het glas, die door toevoeging van metaaloxiden in ongekende verscheidenheid te bereiken zijn, een dankbaar gebruik te maken. Hij werkt niet abstract en de zwellingen en verdunningen in zijn glascomposities schijnen vaak op plant-vormen geïnspireerd.

305 Wat Copier te dien opzichte weet te bereiken, treedt het sterkst naar voren in de zg. „Unica“, werkstukken, die — de naam duidt het reeds aan — in tegenstelling van de serie-artikelen, éénlingen blijven en juist aan die omstandigheid hun waarde voor de toekomstige bezitter ontlennen. Deze Unica zijn ook uitsluitend als siervazen in het moderne interieur bedoeld en daarom behoeven ze ook niet streng-zakelijk te worden ontworpen, zoals met het meeste gebruiksglas het geval is. Hier heeft de sierkunstenaar in samenwerking met een zeer geroutineerd glasblazer de gelegenheid elke toevalligheid in het productieproces uit te buiten en glasoppervlakken van hoogst originele structuur en kleurwerking te vervaardigen. Veel meer dan bij het maken van serie-artikelen het geval is,



kunnen allerlei kunstgrepen worden benut teneinde de glashuid een rijk aanzien te geven, de reflectie te versterken, kleur en glans te veredelen. We denken aan het verrukkelijk lijnenspel, dat met craquelieren kan worden verkregen en de effecten, die met half-gesmolten glas te bereiken zijn en die aan de kleurschakeringen van door zonlicht beschenen gletscher-ijs herinneren. Juist onder deze Unica zijn werkstukken van verrassend schone structuur, uitmuntend in vorm en kleur, verwant schijnend aan de geheimzinnige wereld der diepzeefauna, mogelijk wel op zulk fantastisch en onwezenlijk lijkend leven geïnspireerd. Deze Unica achten velen met ons de beste uitingen van Copiers kunstenaarschap. Mogen er nog vele, van zijn meesterteken voorzien, de Leerdamse fabriek verlaten.

