

---

## BRIEVEN UIT INDIË

### PER AUTO DOOR BATAKLAND

DOOR M. A. M. RENES-BOLDINGH

**W**IE voor de eerste maal den weg rijdt van Medan naar Siboga, langs het Toba-meer dwars door 't bergland van Noord-Sumatra heen, die komt onwillekeurig onder den indruk van de chauffeurskunst van den autobestuurder. In veel opzichten doet de weg denken aan den grooten autoweg door de Dolomiten, al mist men hier natuurlijk de geweldige bergformaties en al zijn de dalen minder lieflijk.

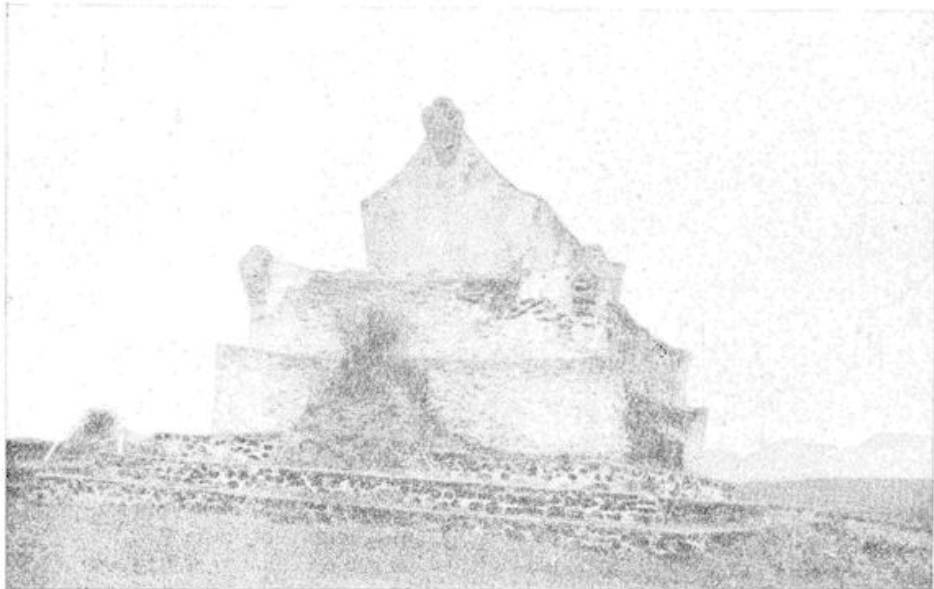
't Eerste gedeelte na Medan is bestrekkelijk eenvoudig. Een breede weg voert langs tabaks-, rubber- en theeplantages, afgewisseld met stukken rimboboe en ontelbare armoedig-uitziende kampongs. Maar daarna gaat 't met de wonderlijkste kronkelingen bergop, bergaf; langs steile rotswanden en diepe ravijnen omhoog naar de hoogvlakte of steppe, om vervolgens met weer even talloze bochten af te dalen naar 't groene Silindoengdal. Echter ligt dan 't zwaarste gedeelte van den weg nog te wachten, n.l. van Silindoeng naar Siboga, met 1300 bochten — en wát voor bochten — op een afstand van 55 K.M. Wagenziekte is op dat gedeelte dan ook zulk een gewoon verschijnsel, dat een ieder, die de tocht er goed afbrengt bestonderend wordt aangekeken en menigeen, die eens den weg gereden heeft, beplooft zichzelf plechtig het nooit en nooit weer te wagen.

Zoo is 'tgesteld met 't geen nie-

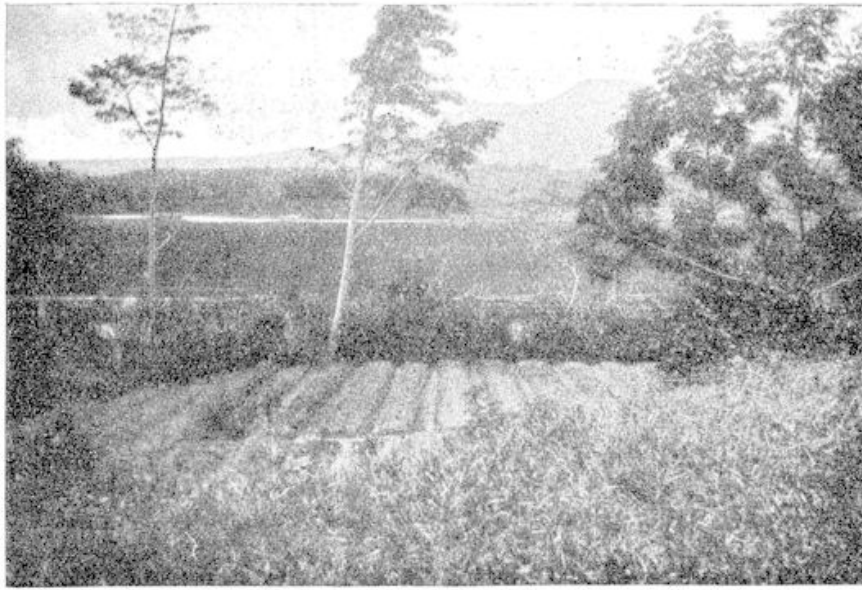
mand minder dan Louis Couperus de „mooiste weg ter wereld” genoemd heeft. En een wonder van natuurschoon is 't ook.

't Tobameer zóó blauw; blauw tot aan de wazige bergkusten van Samosir, blauw tot aan de verre horizon; de sawah's zóó groen en de berghelling en ravijnwanden zóó wonderlijk getint van 't lichtste tot 't donkerste brons, hier en daar afgebroken door een felroode breukvlakte en de lichtendwitte plekjes der gepleisterde radjagraven, die hier en daar verspreid tegen de berghellingen liggen — soms ook wel boven op een bergtop, overschaduwde door een paar grafboomen, die nimmer gekapt mogen worden. Is 't niet, alsof men de kleine stoet zich voortbewegen ziet, moeizaam hun doode met zich meedragend, de berghelling op. Bonte sarongs en zwaardere schouderdoeken en op de hoofden der mannen de statige muts van donker fluweel.

't Uitzicht is wijd en groot daarboven, waar ze hun stamleider neergaan leggen, een groot deel van Batak-



Oud Radjahgraf



Blik op het Silindoengdal

land kan men van daar uit overzien, en van zeer verre zal 't graf zichtbaar zijn. De plek is goed gekozen voor een radja-graf.

Overal in 't bergland richten schilderachtige zendingskerkjes hun torenspitsen omhoog naar den hemel, overal hoort men watervalletjes bruisen en bij de holta's of kampongs komen heel of halfnaakte kindertjes de auto tegemoet springen en roepen hun vroolijk: tábe!

Onze tocht ging van Taroetoeng, de hoofdplaats van 't Silindoengdal, over Lagoe Boti naar Naroemonda in 't lager gelegen Toba-district. Want, hoewel iedere nieuweling denkt: hier zal ik nooit chauffeeren leeren, leert een ieder 't minstens even snel als in 't vlakke Holland, en in onze „Ford 1930" voelen we ons hier even veilig als in 't bergenlooze vaderland.

De dag wordt hier vroeg begonnen; regel is: 6 uur opstaan en half 7 eerste ontbijt. Wij hadden, rekening houdend met onze twee kleine jongens, die ook mee mochten, 't vertrek op half acht vastgesteld — wat dan ook werkelijk gelukte.

De zon brandde al tamelijk fel, maar onder 't voortrijden was 't zoo frisch dat de meegenomen jassen en jekkertjes dadelijk goeden dienst konden doen. Zelfs hebben we op de steppe de plaid nog ontrold en heerlijk uitgespreid over de bloote beenen van de jongens en zijn wij drietjes achterin gezellig warm tegen elkaar aangekropen.

In 't begin waar 't dal nog zijn volle breedte heeft, zijn de sawah's vlak langs der weg en langs de kali. Ze moeten nu in 't begin van den regentijd, gereed worden gemaakt voor 't nieuwe zaaisel en alles wat maar handen heeft, is druk in de weer.

Vrouwen, 't kleinste kindje in de slendang op den rug gebonden, werken met den patjol den grond om; mannen staan tot over de knieën in de dikke modder om waterkeeringen op te werken, en kleine jongens en meisjes dragen met de handen klei aan, of stampen vast, wat vader heeft opgebouwd. En alles moet door eigen kracht geschieden. Geen ploeg, geen eg, of welk werktuig ook, kan in dezen doornatten grond gebruikt worden. Alleen menschenhanden kunnen de sawah's toebereiden voor den komenden rijstoogst, waarvan 't wel en wee der gansche bevolking afhangt.

Er is nog geen druk verkeer op den weg, 't is nog vroeg en 't is geen pas-serdag. Een enkele voetganger, die nog naar zijn landwerk gaat, een paar schoolkinderen, enkele bendie's, waarvan de

kleine magere paardjes soms wezenlijk nog in draf probeeren te komen, en zoo nu en dan een voortjakkerende krobak, of duidelijker gezegd: gouvernementsautobus. Hoewel voorin enkele zitplaatsen voor Europeanen afgezonderd zijn, eerste klas, om zoo te zeggen, wordt van de open krobaks bijna uitsluitend gebruik gemaakt door de inlanders. Vaak zijn ze zoo overvol, dat een jeugdige durfal op de treeplank meerijdt, zich vastklemmend aan de een of andere stang, toch met veel animo de drukke gesprekken binnenin de bus volgend. De dunne sarong of bonte pantalon en de groote schouderdoek flapperen in de tocht, maar hoe sneller de race gaat, hoe meer de oogen glunderen, en bepaald meewarigspotziek kijken zulke krobakreizigers neer op een zielig klein Fordje, dat daar met een 40 K. M. gangetje op den weg kruipt. Behalve de krobaks met hun stofwolken zijn de grazende karbouwen een plaag van den weg. Horboe's heeten ze in Batakland en behalve dom en verwaand, zijn ze angstaanjagend massief. Er gaat een verhaal van een klein model personenauto, die tegen zoo'n zware besluiteloze horboe opreed. 't Wagentje kreeg schade bij de botsing, maar 't logge dier stak kalmpjes den weg verder over en graasde rustig door. Soms is er een klein herdertje bij een troep horboe's, meestal echter ook dat niet eens en dan moet men maar zien hoe men zich door een zes of achttal van die zware kolossen een weg baant.

Voorbij Sipoholon, juist waar de weg flink begint te stijgen, zijn op korten afstand van den berm heete zwavelbronnen, één van de vele bewijzen, dat we hier op vulcanischen bodem leven.

„Toeristen! mooi zwavelbron!” staat in 't Hollandsch op een primitief bord aan den weg. Een glibberig geel aangeslagen voetpaadje voert omhoog, langs een cementen badgelegenheid, naar de eigenlijke bron. Een dichte damp heeft zich in de koude morgenlucht gecon-

denseerd en de scherpe zwavelgeur prikelt de neusgaten, bij een voormalige Hollandsche huisvrouw voorstellingen wekkend van jam, rabarber, en bessensap innaken.

De bron zelf heeft een prachtige diepblauwe kleur en is zoo heet, dat men onmogelijk de hand er ook maar langer dan een seconde inhouden kan. De planten, die er in afgestorven zijn, zijn blauwachtig aangeslagen en versteend, ze maken de bron tot een sprookje van vormen en kleuren, maar 't is een sprookje met alle griezelingen van een verborgen, dreigende werkelijkheid. Aan de spelen van Maeterlinck doet 't denken, waar men ook achter elk zoetvloeiend gezegde een halfbegrepen, halfvermoede duisternis voelt dreigen. Neen, lang kan men hier niet blijven; bovendien brandt de door niets getemperde tropenzon ook veel te fel. 't Is een weldaad weer de frissche tocht van 't voortrijden te voelen, en voor korte oogenblikken de schaduw van een steilen bergwand over de vermoeide oogen te voelen strijken.

De kali ligt nu al ver in de diepte; ze is vrij wat smaller geworden, zoo naar den oorsprong toe en moet zich hier en daar schuimend een weg breken over rotsblokken en steenmassa's. Overigens is de kali heel ongevaarlijk en ondiep. Kerkgangers, die des Zondags een van de kleine houten kerkjes aan de overzijde willen bezoeken, waden er kalmpjes doorheen, als ganzen achter elkaar, en hooger dan de knieën reikt het water niet.

't Is toch wel waar, dat de weg van den bestuurder de volle aandacht vraagt. Hem ontgaat veel van 't mooie dichtbij en ver. Onze jongens echter merken zooveel te meer op. Paardjes en karbouwen, kamponghuizen en boomen, alles is een groote verrassing voor hen. 't Meest nog de naakte bruine kinderen, die overal in 't water staan te plassen of baden op hun manier. „Tabé, tabé!” klinkt 't aan den wegkant. En



„tabé, tabé!” roept onze oudste, zo dra hij menschen ziet en licht daarbij iederen keer z'n raffiahoedje hoog van z'n krullen. „Tabé! tabé!” 't Leven is ook zóó heerlijk en vroolijk voor kinderen. De prachtige temperatuur van 't bergland, de ruime omgeving en de weinige makkelijke kleeren. Vroeg op, vroeg naar bed, den heelen dag buiten, flink eten met veel vruchten en dan nog nu en dan met vader groote auto's tochten maken. Hoeveel bleekneusjes zijn er niet, die 't met minder gezondheidskansen moeten doen.

Op de eigenlijke hoogvlakte wordt de weg meer effen en recht. Men kon zich op de Veluwe wanen of op een Drentschen hoofdweg. Hooge adelaarsvarens groeien langs den kant; er zijn boomen, die met hun witgeplekten bast aan berken doen denken en ver weg wazen de golvende blauwe berglijnen. We zijn hier 1400 M.

hoog. 't Hagelt hier dikwijls en de wind kan guur zijn. De hoogvlakte is slechts dun bevolkt en die er wonen hebben 't moeilijk genoeg. Alleen de kleine kindertjes lijken vroolijk en goedsmoeds. De oudere gezichten zijn alle misvormd door diepe voren en de oogen kijken norsch de wereld in. De kleeding mist ook 't kleurige en fleurige van 't meer welgestelde Silindoengdal, en de hutten op

hooge palen, bijeengeschoolen achter beveilgende bamboeshagen lijken in hun wankelende verweerdheid wel op instorten te staan. De eenige grootere plaats in dit gebied is Siborong-borong, aan den hoofdweg. Er zijn hier een paar toko's, ook passerloodsen, en, natuurlijk, een fel gele Shell-pomp.

Kort na Siborong-borong vertoont de weg de allerwonderlijkste korte bochten. Aan den rechterkant staat hard en onverbiddelijk de grijze rotsmuur en links dalen de begroeide ravijnwanden honderden meters omlaag. Heel ver beneden bruist en kronkelt de rivier, maar haar bruisen wordt verreweg overstemd door de luidruchtige autosignalen, die men hier onophoudelijk dient te geven voor eigen en anderer veiligheid. Zoo rijden we Pitoe Pintoe tegemoet, het land der zeven Poorten, misschien wel zoo genoemd naar de openingen in den rotswand,



Waternival in het gebergte.

waardoorheen men een plotselingen blik krijgt in 't veel lager gelegen Toba landschap met 't wonderbare blauw glinsterende Tobameer. Na Pitoe Pintoe begint dan ook de vrij sterke daling, tot eindelijk 't kale rotsgesteente ophoudt en men door vriendelijke velden, langs pisangboomen en palmen 't Tobameer tegemoet rijdt. De graven zijn hier en daar vrij dicht aan den weg.

