
BRIEVEN UIT INDIË

PER AUTO DOOR BATAKLAND

DOOR M. A. M. RENES-BOLDINGH

WIE voor de eerste maal den weg rijdt van Medan naar Siboga, langs het Toba-meer dwars door 't bergland van Noord-Sumatra heen, die komt onwillekeurig onder den indruk van de chauffeurskunst van den autobestuurder. In veel opzichten doet de weg denken aan den grooten autoweg door de Dolomiten, al mist men hier natuurlijk de geweldige bergformaties en al zijn de dalen minder lieflijk.

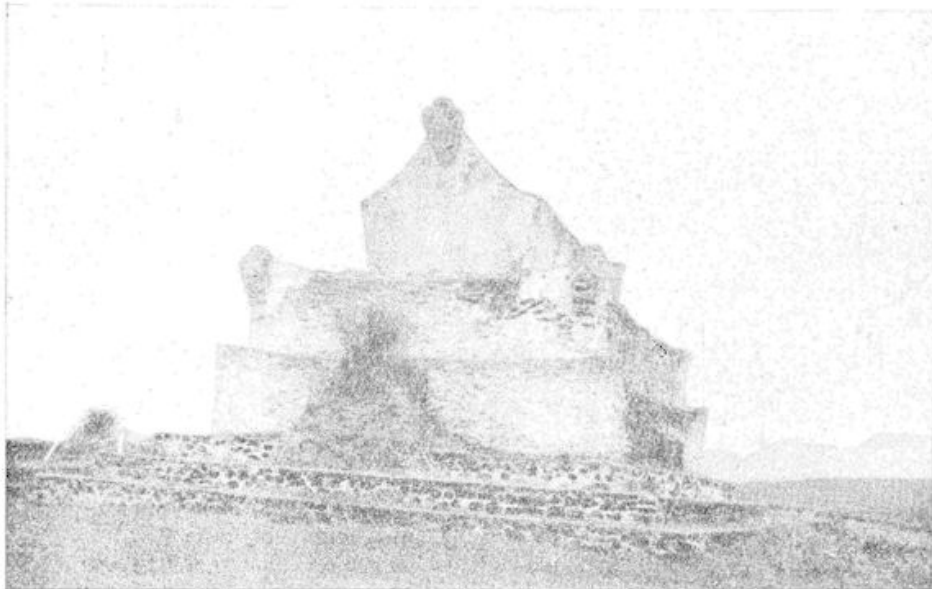
't Eerste gedeelte na Medan is bestrekkelijk eenvoudig. Een breede weg voert langs tabaks-, rubber- en theeplantages, afgewisseld met stukken rimboboe en ontelbare armoedig-uitziende kampongs. Maar daarna gaat 't met de wonderlijkste kronkelingen bergop, bergaf; langs steile rotswanden en diepe ravijnen omhoog naar de hoogvlakte of steppe, om vervolgens met weer even talloze bochten af te dalen naar 't groene Silindoengdal. Echter ligt dan 't zwaarste gedeelte van den weg nog te wachten, n.l. van Silindoeng naar Siboga, met 1300 bochten — en wát voor bochten — op een afstand van 55 K.M. Waargeniet is op dat gedeelte dan ook zulk een gewoon verschijnsel, dat een ieder, die de tocht er goed afbrengt bestonderend wordt aangekeken en menigeen, die eens den weg gereden heeft, beplooft zichzelf plechtig het nooit en nooit weer te wagen.

Zoo is 'tgesteld met 't geen nie-

mand minder dan Louis Couperus de „mooiste weg ter wereld” genoemd heeft. En een wonder van natuurschoon is 't ook.

't Tobameer zóó blauw; blauw tot aan de wazige bergkusten van Samosir, blauw tot aan de verre horizon; de sawah's zóó groen en de berghelling en ravijnwanden zóó wonderlijk getint van 't lichtste tot 't donkerste brons, hier en daar afgebroken door een felroode breukvlakte en de lichtendwitte plekjes der gepleisterde radjagraven, die hier en daar verspreid tegen de berghellingen liggen — soms ook wel boven op een bergtop, overschaduw door een paar grafboomen, die nimmer gekapt mogen worden. Is 't niet, alsof men de kleine stoet zich voortbewegen ziet, moeizaam hun doode met zich meedragend, de berghelling op. Bonte sarongs en zwaardere schouderdoeken en op de hoofden der mannen de statige muts van donker fluweel.

't Uitzicht is wijd en groot daarboven, waar ze hun stamleider neergaan leggen, een groot deel van Batak-



Oud Radjahgraf