

We maken deze van dubbele stof. Op bijgaande tekening is één kraag afgebeeld. De andere kan geknipt worden van de stof die boven het rugpand en onder de ceintuur is overgebleven. Wel krijgt deze kraag eenige naden, maar dit is voor den ondersten kraag geen bezwaar.

Op bijgaande tekening zijn de verschillende deelen als volgt op de stof gelegd: (zie fig. 10).

Fig. 1 en 2 zijn de beide rokbanen. De naden van genoemde banen moeten achter de plooiën vallen.

Fig. 3 is het voorpand.

Fig. 4 het rugpand.

Fig. 5 de mouw.

Fig. 6 de manchet.

Fig. 7 de kraag.

Fig. 8 en 9 de ceintuur. We zorgen dat de naden der ceintuur bij de zijnaden van het lijfje komen.

Fig. 14 toont ons, hoe de garneering geknipt kan worden. We vouwen van deze stof eerst ongeveer 11 c.M. dubbel. Hierop leggen we fig. 11, het vest. De overgebleven stof wordt eveneens dubbel gelegd. Hierop knippen we fig. 12 en 13. De twee grootste deelen zijn voor de zijbanen van den rok, de twee kleinste worden op de voor- en achterbaan gezet.

Vooraf zetten we de vier reepen stof aan elkaar. De naden van bedoelde strooken kunnen ook achter de plooiën vallen.

De kraag wordt zoover als de insnijding in de japon gemaakt is, opgenaaid. Het overige deel wordt aan den binnenkant op elkaar gestikt, omgehaald en daarna tot een strik samengeknoopt.

Van deze afbeelding zijn normaalpatronen te verkrijgen à f 1,— franco per post.

Men geve slechts op de gewenschte bovenwijdte en lengte.

*B 53. Japon van dunne wollen stof, b.v. charmelaine.*

Als we rekenen op een stofbreedte van 1,30 M., dan hebben we 2,60 M. noodig. Voor de lengte nemen we 1,20 M. en voor de bovenwijdte rekenden we 50 c.M.

Front en kraag maken we van zijde. Bij een breedte van 1 M. is 0,65 M. hiervoor genoeg. Crêpe de Chine of Crêpe Georgette is 'tmeest geschikt om te garneeren. We maken de japon van effen

stof en nemen dan front en kraag van een lichtere tint. In 't midden van het front wordt een plooi gemaakt. Hierop kunnen we eenige knoopjes zetten.

Een smal lint in de kleur der japonstof, zal voor den strik in de meeste gevallen 't beste voldoen.

De japon heeft een zogenaamd „raglan" model. De lijn van den hals loopt evenwel niet direct in schuine richting naar beneden, zooals we dat met „raglan" gewoon zijn. Neen, hoewel de mode vaak vroegere modellen naar voren brengt, toch is de vorm meestal eenigermate gewijzigd. Zoo ook hier. Van deze japon wordt alleen een smal schouderstukje aan den mouw geknipt.

Het voorpand krijgt eenige plooitjes. We kunnen deze of aan de binnenzijde der japon naaien, of aan den buitenkant opstikken.

De rok heeft alleen aan de voorzijde plooiën.

In de taille is de rok zonder, het lijfje met ruimte. Voor- en rugpand worden beide ingehaald.

De onderzijde van den mouw wordt met een smal boordje afgewerkt. Vóór we den kraag op de japon zetten, wordt het front zoo onzichtbaar mogelijk achter het voorpand vastgenaaid. De kraag wordt langs den hals van japon en front opgezet.

De sluiting kan heel goed achter de plooi van het front genomen worden.

Bij deze afbeelding geven we een knipoverzicht. De verschillende deelen worden als volgt op de stof gelegd:

Fig. 1 is de voorbaan van den rok. De 1,30 M. breede stof is hiervoor juist voldoende.

Fig. 2 is de achterbaan.

Fig. 3 de mouw. Fig. 4 het voorpand. Fig. 5 het rugpand. Fig. 6 de ceintuur. Fig. 7 het front. Fig. 8 en 9 de beide kragen.

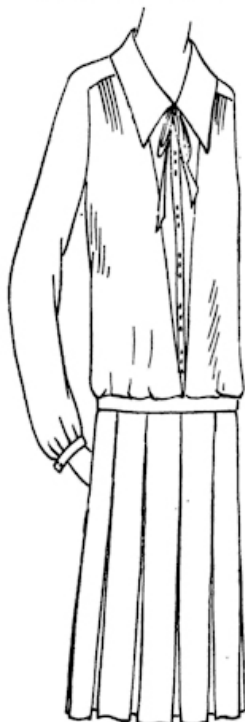
Vóór we fig. 7, 8 en 9 knippen, vouwen we de zijde van weerszijden af dubbel, zoodat het midden van al deze deelen langs de vouw der stof kan gelegd worden.

Als altijd moeten naden en zoomen aangeknipt worden.

Normaalpatronen op de gewenschte bovenwijdte en lengte, à f 1,— franco per post.

A. BALDER.

Bestellingen aan Redactie *De Jonge Vrouw*, Baarn.



B 53.

